

## Productos asociados a la prevención de peligros hidrometeorológicos en el Perú

Carlos Martínez

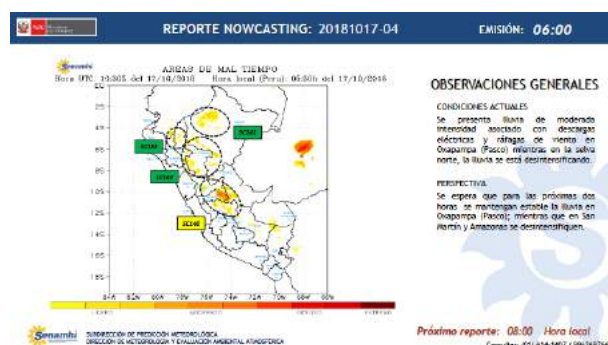
Servicio Nacional de Meteorología e Hidrología – [cmartinez@senamhi.gob.pe](mailto:cmartinez@senamhi.gob.pe)

**Palabras clave:** monitoreo, meteorología, hidrología.

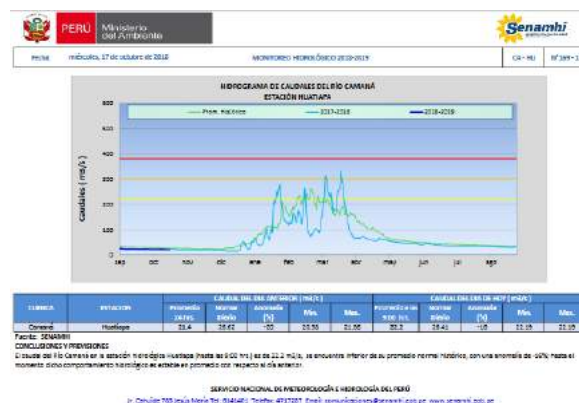
El Servicio Nacional de Meteorología e Hidrología (SENAMHI) tiene como propósito generar, proveer información y conocimiento meteorológico, hidrológico y climático, de manera confiable, oportuna y accesible para el beneficio de la sociedad peruana. Para lograr dicho propósito, el SENAMHI se basa en la información recopilada de su red de estaciones meteorológicas e hidrológicas distribuidas a nivel nacional, la cual se viene reforzando por medio de una mejora de la densidad de estaciones en zonas de interés nacional y el análisis de información de percepción remota.

Dentro de este resumen se pretende dar alcances de las principales acciones que el SENAMHI viene realizando frente a la prevención de riesgos de desastres. Con respecto al monitoreo meteorológico, éste, se realiza principalmente en base a las imágenes satelitales MODIS y GOES, modelos numéricos y corroborándose con datos de las estaciones meteorológicas en tierra; para lo cual, se realizan turnos de trabajo que logren abarcar las 24 horas del día, donde un especialista pueda estar disponible a proveer información actualizada. De manera que, es posible acceder mediante la página web o línea telefónica del SENAMHI a los pronósticos meteorológicos de de corto plazo actualizados cada 2 horas y pronósticos de largo plazo.

Con respecto a la hidrología, el SENAMHI cuenta con una red de estaciones ubicadas en los principales ríos a nivel nacional, los cuales vienen siendo monitoreados diariamente, tanto en el nivel y/o caudal de determinado río. En base al análisis de la información histórica de datos y experiencias recopiladas, se han establecido umbrales de alerta hidrológica en la mayoría de estaciones, considerando los niveles de riesgo de inundaciones aguas abajo de la estación hidrológica; como también problemas de tránsito fluvial, cuando los niveles de los ríos amazónicos disminuyen notablemente en época de vaciante.

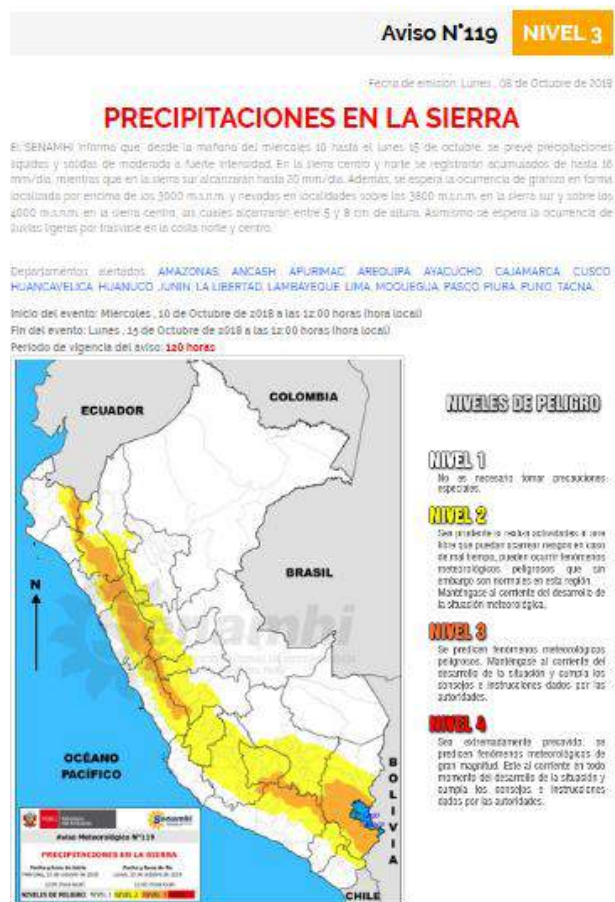


**Fig. 1** – Reporte meteorológico nacional de pronóstico a corto plazo. (<https://www.senamhi.gob.pe/?p=reportes-nowcasting#>)



**Fig. 2** – Reporte hidrológico diario en la estación Huatiapa – río Camaná. (<https://www.senamhi.gob.pe/?p=monitoreo-hidrologico>)

Como se ha detallado anteriormente, en base al monitoreo, análisis y pronósticos de las variables hidroclimatológicas, el SENAMHI anuncia avisos nacionales de carácter preventivo ante eventos severos, indicando el nivel de peligrosidad y las áreas que podrían verse afectadas. Toda información relevante a prevención de peligros hidrometeorológicos, además de publicarse en la página web del SENAMHI, es coordinada con las autoridades regionales, locales, INDECI, COER y COEN.



**Fig. 3 – Aviso meteorológico nacional de ocurrencia de precipitaciones en la Sierra.**  
(<https://www.senamhi.gob.pe/?p=aviso-meteorologico>)

Adicionalmente a los reportes diarios, también se generan boletines semanales, mensuales, estacionales sobre el clima, agrometeorología, condiciones hidrológicas, análisis de sequías y friajes.

### Agradecimientos

Se agradece amablemente a los organizadores del taller “Fortalecimiento de capacidades para mitigar los impactos de huaicos en Perú” por generar un espacio de diálogo y conocimiento.

### Referencias

Servicio Nacional de Meteorología e Hidrología – SENAMHI (<https://www.senamhi.gob.pe/>)