

## Perfiles de medios de vida de la población de la zona este de Lima Metropolitana y su relación con los huaicos

Abel Cisneros Agama

Pontificia Universidad Católica del Perú/Soluciones Prácticas ([h.cisneros@puccp.pe](mailto:h.cisneros@puccp.pe))

**Palabras clave:** resiliencia, huayco, medios de vida

Pese a que Lima metropolitana es conocida por ser una ciudad extensa y plana, la expansión de esta ciudad se ve limitada por las estribaciones montañosas que la rodean, y paulatinamente la ocupación residencial va asentándose en las laderas de los cerros y en antiguas y no tan antiguas quebradas, que se reactivan durante la estación lluviosa de verano. El promedio de precipitación en esta zona de la costa peruana pocas veces supera los 10 mm anuales, pero ocasionalmente se detectan precipitaciones que en un solo evento superan el promedio de varios años juntos. La activación de las quebradas afecta ya no solo a las familias asentadas en sus inmediaciones, sino, afecta infraestructura de servicios e instalaciones públicas, aumentando el impacto del huayco más allá de su escenario físico.

En octubre del 2015 se desarrolló una investigación social para identificar los perfiles de medios de vida en la población de las zonas afectadas por las inundaciones en Lima Metropolitana y la ciudad de Piura, para esto se contó con la asesoría de Food Economy Group y el trabajo de un equipo de campo de Practical Action.

En el caso de Lima, la zona analizada corresponde al cono este, los distritos de Ate, Lurigancho, Chosica y Chaclacayo concentran parte de su población en un corredor estrecho, como un valle angosto y alargado que se sitúa entre la zona de Huachipa (en ATE) hasta la ciudad de Chosica, en límite de la provincia de Lima y donde el valle se divide en dos valles menores de características periurbanas y rurales. Este valle estrecho tiene en la parte más baja al río Rímac, en paralelo a este río se tiene además las rieles del ferrocarril y la Carretera Central.

Las quebradas de los pequeños valles transversales afectan directamente tramos de la Carretera Central, el ferrocarril, el río, e incluso las viviendas; mientras el agua discurre arrastrando materiales desde las partes altas de los cerros, estos flujos toman sus antiguos cursos muchas veces ocupados por parques, calles o casas, generando un cauce que llegará al río. Durante la activación de la Quebrada de Cusipata en enero del 2017 el flujo de la quebrada discurrió sobre la Carretera Central por 14 km, hasta la zona de Huachipa pese a que la carretera se sitúa a menos de 200 metros en paralelo

al río, pero en el tramo de Chaclacayo hasta Huachipa se han ocupado los terrenos entre la Carretera y el río impidiendo el discurrir del flujo directamente al río.



**Fig. 1** – La activación de las quebradas durante la estación de lluvias genera flujos que convierten las calles en pequeños ríos (imagen: Municipalidad de Ate).

Generalmente se reciben noticias de los huaycos en la zona Este de Lima cuando estos son graves, pero los aniegos y activación de las quebradas que interfieren en el funcionamiento de la Carretera Central o afectan a poblaciones con poca pérdida de bienes materiales, no son tomados en cuenta. Es tan habitual en temporada de lluvias que esto ocurra que ha dejado de considerarse como un desastre, y ahí recae el principal problema que este estudio indaga. ¿Cómo se ven afectados los medios de vida de las personas con estos eventos de baja intensidad?

El procedimiento metodológico del estudio está compuesto de una serie de pasos esenciales que inician con la **Formulación de una línea de base**

### 1. Identificación de las Zonas de Medios de Vida (ZMV)

Estas zonas corresponden a territorios o áreas donde los hogares comparten similares condiciones de vida, actividades económicas, historias de ocupación, vinculaciones con el mercado, etc., de este modo se identificó: Zona Universitaria; ZMV1-Periurbana-Lima; ZMV2-Residencial Media Antigua y Urbana; ZMV3-Residencia Media

Moderna; ZMV4-Residencial Alta; ZMV5-Recreativo y clubes campestres; ZMV6-Agrícola; ZMV7-Industrial. Para el efecto de este estudio nos concentramos en la ZMV-1.

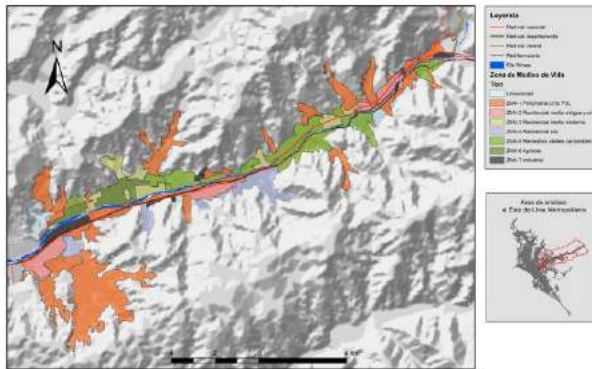


Fig. 2 – las Zonas de Medios de Vida fueron trabajadas con actores claves, y después corroboradas con la información de campo.

2. Determinación de los Grupos Socio Económicos (GSE).

Las familias no son idénticas, dentro de una ZMV las familias tienen niveles de ingresos, composición intrafamiliar, acceso a servicios que las hacen diferentes.

Para el caso de los resultados de la formulación de la línea de base se identificó una notable diferencia en los ingresos de las familias al interior de las zonas de medios de vida, y los niveles de ingreso por cada grupo socio-económico eran similares en distintas zonas de medios de vida, a estos ingresos anuales se sumaban una serie de características como la ausencia de seguros de salud en los grupos de menores ingresos o el de más miembros de la familia desempeñando labores remuneradas en los grupos de mayores ingresos. Entre otros.

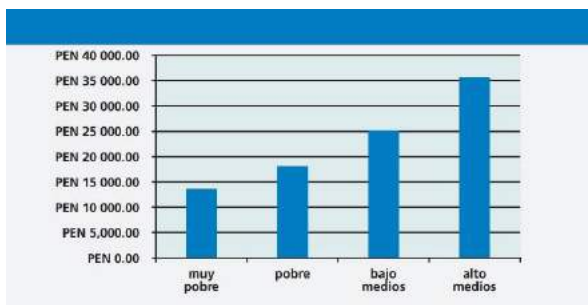


Fig. 3 – Cuadro de ingresos ha sido extraído del informe “Línea de Base: Perfiles de medios de vida en el Perú”.

En paralelo a la identificación de los ingresos de los GSE se indagó sobre la composición del gasto de las familias, y se elaboró un cuadro comparativo en base al 100% de los ingresos de las familias.

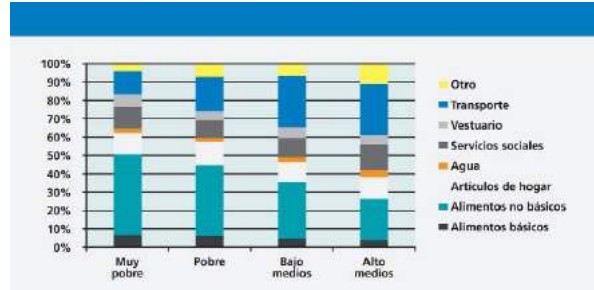


Fig. 4 – Cuadro de gastos ha sido extraído del informe “Línea de Base: Perfiles de medios de vida en el Perú”

Uno de los principales hallazgos de los datos desagregados del gasto y que se condice con la realidad es el reducido gasto de transporte del GSE Muy Pobre, este gasto no solo es menor porque en proporción ganan menos, sino que le corresponde una porción mucho menor de los gastos totales de las familias.

3. Identificación de las estrategias de Medios de Vida.

Para cada GSE, en ZMV, se identifica ¿cómo estas familias obtienen sus ingresos? ¿Cómo acceden a servicios? ¿Cuáles son sus fuentes de ingresos? y ¿Cómo son sus patrones de gastos?.

La formulación de la línea de base fue el resultado del trabajo de campo en la zona de interés y focalizando un conjunto de informantes organizados en tres niveles o grupos: (1) informantes institucionales: miembros de gobierno local, instituciones públicas con datos de las zonas de interés etc., (2) líderes de organizaciones sociales locales, líderes de juntas vecinales etc.; y, (3) representantes de familias de distintos GSE por cada ZMV a quienes se les aplicó un cuestionario para la identificación de sus patrones socioeconómicos, tras este proceso se desarrolló el **Análisis de los Resultados** con los pasos de:

4. Especificación del problema.
  - Activación de las quebradas y daños a las viviendas. Las familias pueden experimentar un daño directo hacia sus viviendas o los aniegos en las calles donde viven e incluso aniegos que se desplazan varios kilómetros más allá de su zona de ocurrencia por la ausencia de infraestructura adaptada a las lluvias.
  - Interrupción del tránsito en la Carretera Central, la interrupción del tránsito por sí solo es un problema también asociado a la helada, cuando esto ocurre el desplazamiento de los ciudadanos desde y hasta la zona se dificulta, alterando los circuitos comerciales relacionados a ellos, como las pequeñas bodegas, mercados, etc.

- Aumento de precios en artículos y servicios, este efecto a veces está relacionado directamente y a veces es producto de la especulación y afecta de manera diferenciada a cada grupo socio-económico.

Utilizando la hipótesis de bloqueo temporal de la Carretera Central, no un escenario de catástrofe, sino un escenario habitual, ocurrido casi cada año e incluso varias veces en una sola temporada de lluvias: boqueo temporal de la Carretera Central.

Uno de los principales hechos que se encontraron en el proceso del estudio es que a pesar de que las interrupciones temporales de la carretera no producen desabastecimiento de productos alimenticios éstos tienden a experimentar un alza en sus precios, a consecuencia de la especulación de que son objeto por parte de los comerciantes locales, en algunos casos, o por la dificultad de transportarlos desde otro nuevo punto de abastecimiento. En cualquiera de las dos situaciones el alza en los precios afecta de manera diferenciada a cada Grupo socio-económico, se ha identificado que el GSE denominado Muy pobre, que accede en su mayoría a empleos precarios experimenta un mayor impacto en su abastecimiento de alimentos diarios, una suma entre su bajo nivel de ingresos, dependencia, deficiente acceso a servicios públicos.

#### 5. Análisis de las estrategias de respuesta.

Se concentró en identificar las estrategias que los entrevistados utilizaban para hacer frente a un bloqueo de la carretera, sin considerar que el evento de huayco haya ocurrido en su comunidad.

- Aumento de trabajos ocasionales, pese a que se describió como una estrategia, el grupo de menores ingresos ve limitada su capacidad de aumentar los trabajos ocasionales que desempeña, sobre todo por el bajo nivel de capacitación que poseen.
- Reducción de gastos o compra de alimentos de menor costo, esta estrategia es usual, se ha podido constatar que durante la temporada de bloqueo de la carretera los dueños de bodegas suelen movilizar productos que mantiene una baja demanda el resto del tiempo.
- Pedir crédito en las bodegas locales, esta estrategia está extendida, y constituye un gran problema, ya que la familia compromete sus ingresos futuros, que en el caso de las familias de menores recursos no están garantizados.
- Dependencia de cocinas comunitarias. Las cocinas comunitarias presentes en algunas de las zonas aumentan la cantidad de raciones durante los periodos de bloqueo de las carreteras, pero no en todas las zonas, y no

suelen abrirse comedores itinerantes fuera de la zona de ocurrencia del evento huayco, a pesar de que el impacto a las familias es mayor.

- Pedir préstamos a miembros de la familia, en el caso de los préstamos también comprometen ingresos futuros que no son seguros, pero además puede comprometer activos de la familia como electrodomésticos, herramientas o enseres, el riesgo de pérdida de estas garantías de pago es elevado.
- Utilizar ahorros o gastar reservas alimenticias. Poco habitual en la zona, los ingresos de los grupos de menores recursos es diario, relacionado a actividades básicas de comercio ambulatorio u otros similares, que mantiene un bajo nivel de ahorro.
- Reducir gastos en artículos no alimentarios, esta estrategia podría aportar un nivel importante de disponibilidad de recursos en las familias de menores ingresos, pero no todas están en posición de lograrlo

6. Predicción de resultados. En base a esta información se intentó formular en conjunto con los Municipios Locales, una serie de estrategias para disminuir el impacto de los huaycos en las familias de zonas donde no ocurrió el huayco, y queda pendiente los procesos para incidir en los gobiernos el uso de mejores herramientas de análisis identificación de los afectados a consecuencia de los huaycos y mejorar con ello su atención.

#### Referencias

- Browne, Stephen, 2017. Líneas de base de perfiles de medios de vida en Perú (Lima) Soluciones Prácticas 80 pag. <https://solucionespracticas.org.pe/perfiles-de-medios-de-vida-en-Peru>
- Cotera, Alfonso; Etienne, Emilie; Cisneros, Abel., 2017. Pobreza y Resiliencia en barrios de Lima Metropolitana, Metodología de Análisis Económico de Hogares (HEA), aplicada en Carabayllo, Ate, Chaclacayo y Chosica. Soluciones Prácticas y Save The Children 16 pag. <https://solucionespracticas.org.pe/cartilla-hea>
- Instituto Nacional de Defensa Civil  
"Informe del Huayco ocurrido el 05 de abril en la quebrada Los Cóndores, Chaclacayo y acciones realizadas.  
[https://www.indeci.gob.pe/aten\\_desat/padron/inf\\_chaclacayo.pdf](https://www.indeci.gob.pe/aten_desat/padron/inf_chaclacayo.pdf)
- Municipalidad Distrital de ATE-Vitarte: Ate presente con apoyo a los vecinos de Chosica y Chaclacayo <http://www.muniate.gob.pe/ate/noticia.php?idPublicacion=2005>